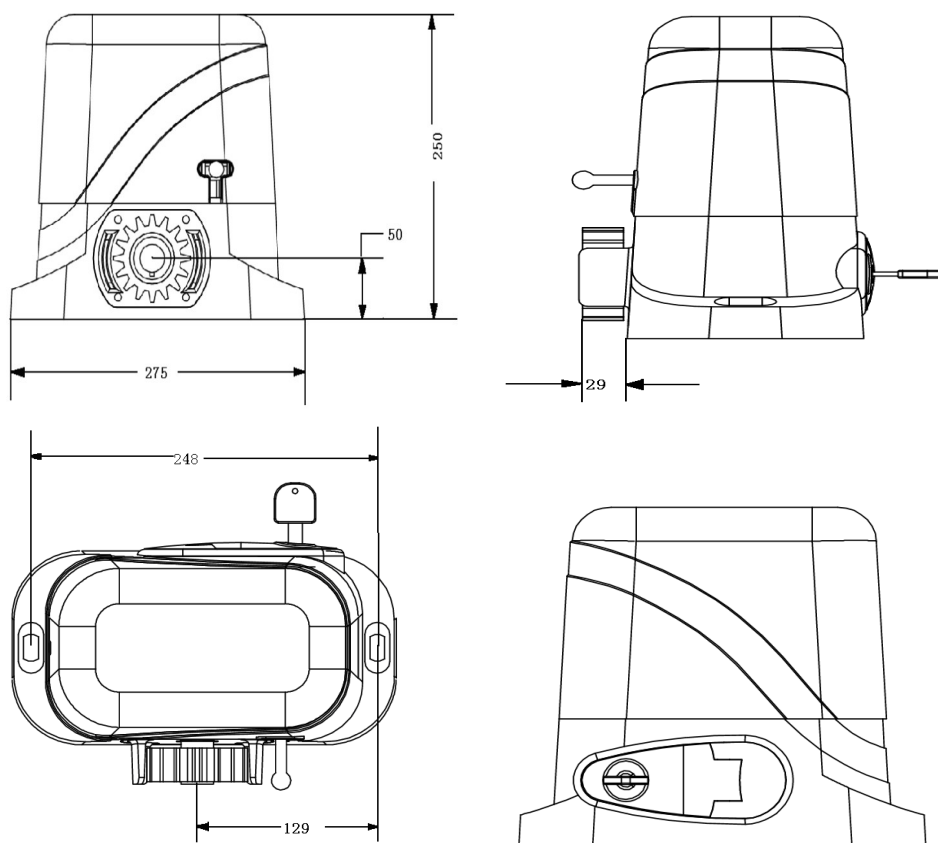


Slankiojančių vartų automatika D-D- FORCE_1200VA (A2205)

Vartotojo instrukcija

Išmatavimai



Pav.1

Parametrai

Vartų automatika, skirta stumdomiems kiemo vartams, kurių svoris neviršija 1200kg, o vartų ilgis neviršija 12 metrų.

Sandarus korpusas apsaugo elektronines ir mechanines detales nuo smūgių ir agresyvių aplinkos sąlygų. Vartų atsidarymo funkcijos gali būti lengvai programuojamos priklausomai nuo vartotojo poreikių ir naudojimo ypatumų.

Valdymo blokas saugiai įmontuotas po apsauginiu korpusu, lengvai pasiekiamas ir nesudėtingai valdomas. Įmontuota apsaugos sistema, vartams atsirėmus į kliūtį, juos sustabdo, kad užsidarydami vartai nesuspaustų objekto esančio jų kelyje. Pultelio pagalba, vartus galima atidaryti/uždaryti/sustabdyti.

Maitinimo įtampa - 220V/50Hz, variklio galia – 380W.

Vartų atsidarymo/uždarymo greitis 12 m/min.

Darbinė temperatūra nuo -25°C~ iki +55°C.

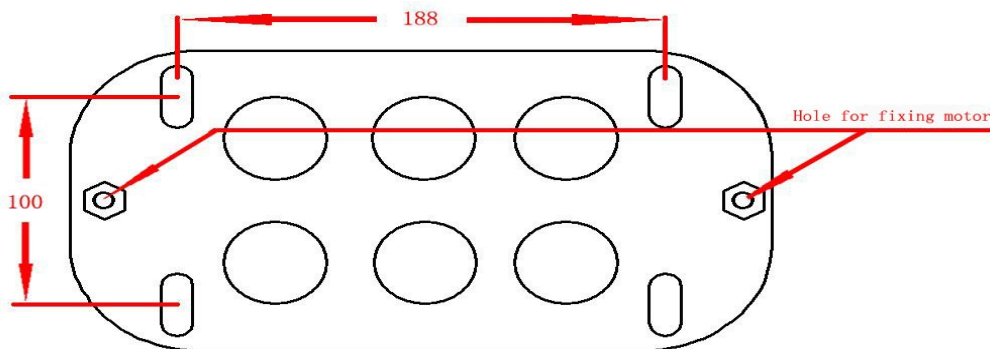
Mechaninis galinukas.

Bendras svoris 11 kg.

5. Mechaninės dalies instaliacija

5.1 Variklio pagrindo plokštės montavimas

- Atsižvelgiant į variklio montavimo dydį ir krumpliastiebių montavimo aukštį, nustatę variklio pagrindo plokštės montavimo vietą, pirmiausia leiskite įtaisyti varžtą arba naudokite išplėtimo varžtą, kad pagrindo plokštė būtų pritvirtinta ant gero cemento pagrindo. (Žiūrėti Pav.2)



Pav. 2

- b. Jei stovas buvo sumontuotas ant durų, variklį galima pritvirtinti prie pagrindinės plokštės. Naudokite šešiabriaunį raktą pasukdami į sankabos „išjungta“ padėtį, variklį ir pavarų dėklą, kad geriau nustatytumėte variklio pagrindės plokštės padėtį, o tada nuimkite variklį ir pritvirtintą pagrindinę plokštę.

5.2 Vartų automatikos instaliacija

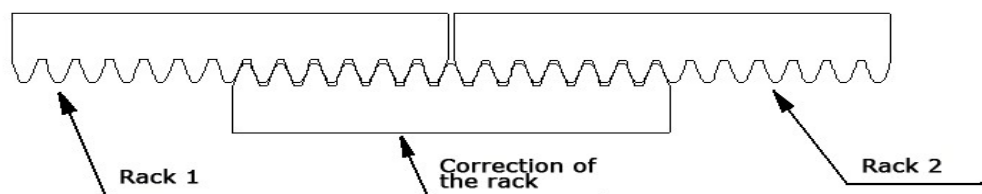
1. Stumdomų vartų automatiką uždėkite ant pagrindinės plokštės. Naudokite betkokį tinkantį šešiakampį varžtą, kad variklis būtų pritvirtintas prie pagrindinės plokštės..

2. Atsukite varžtus, pritvirtintus variklio dangtyje, tada nuimkite variklio dangtį. Pagal elektros instaliacijos schemą, prijunkite maitinimo laidą, sureguliuavę gerą padėtį, tada uždėkite dangtį ir pritvirtinkite varžtais.

5.3 Krumpliaštiebių montavimas

1. Įdiegę variklį, krumpliaštiebiai bus dantimis į apačią, tada padėkite krumpliaratį ant variklio ir galutinai sujunkite su varžtais ir vartais. Paverkite dureles rankomis. Taip dureles galėsite stumdyti ir judinti be jokių problemų. Galiausiai pritvirtinkite krumpliaštiebius.

2. Kad būtų išvengta vartų strigimo ar įstrigimo, viskas turi būti pataisyta kaip nuotraukoje apačioje. Patariama naudoti šį būdą, žr. 3 diagramą. , tada pritvirtinti 1 ir 2 krumpliaštiebius.



5.4 Galinių svirtelių montavimas.

Pridedamos 2 galinės svirtys. Atminkite, kad yra kairės ir dešinės rankos svirtis. Svirtys turėtų būti sumontuotos viename iš abiejų stovo galų. Žr. 5 pav.

Norėdami sumontuoti svirtis teisingoje padėtyje, atidarykite sankabos dureles ir paspauskite nuotolinio valdymo pulto mygtuką „UŽDARYTI“. Variklis veiks, bet neveiks vartai. Rankiniu būdu uždarykite vartus ir sureguliuokite ribinę svirtį, kad būtų galima sujungti su perjungimo jungikliu ir išjungti variklį norimoje vartų vietoje. Norėdami sureguliuoti vartų sustabdymo padėtį, kai jie atidaryti, paspauskite mygtuką „ATIDARYTI“, rankiniu būdu atidarykite vartus ir sureguliuokite kitą galinę svirtį, kad būtų galima sujungti su perjungimo jungikliu ir išjungti variklį. Kai įsitikinsite, kad svirtys yra teisingoje padėtyje, priveržkite svirtelių varžtus, kad pritvirtintumėte prie stovo, uždarykite sankabos duris ir naudodamiesi nuotolinio valdymo pultu patikrinkite, ar vartai atsidaro ir užsidaro norimose vietose. Jei reikia, sureguliuokite ribines svirtis.

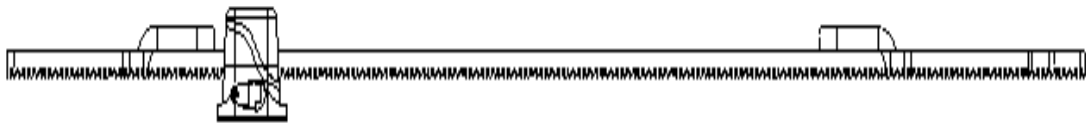
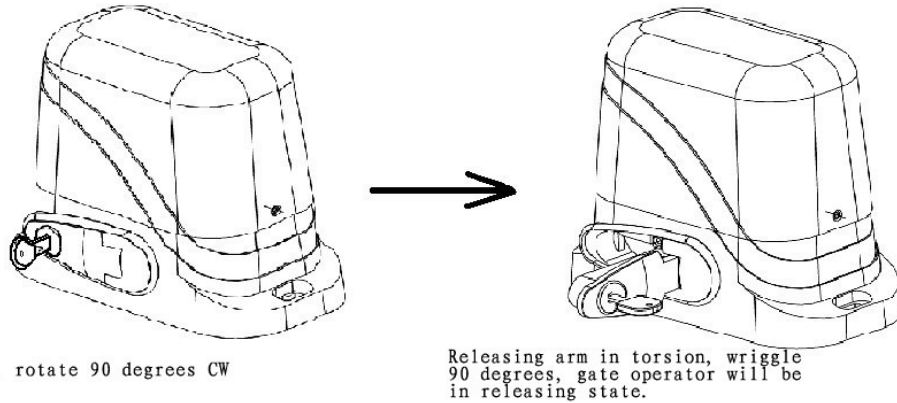


Fig 4

5.5 Sankabos funkcija

Kai sankaba atidaroma į atvirą padėtį, jūs galite rankiniu būdu pastumti duris; uždarius sankabą, elektrinės durys gali įsijungti, išsijungti, o palietus apriboti rėmą, jis automatiškai sustos.



Insert key, rotate 90 degrees CW

Releasing arm in torsion, wriggle 90 degrees, gate operator will be in releasing state.

Fig 5

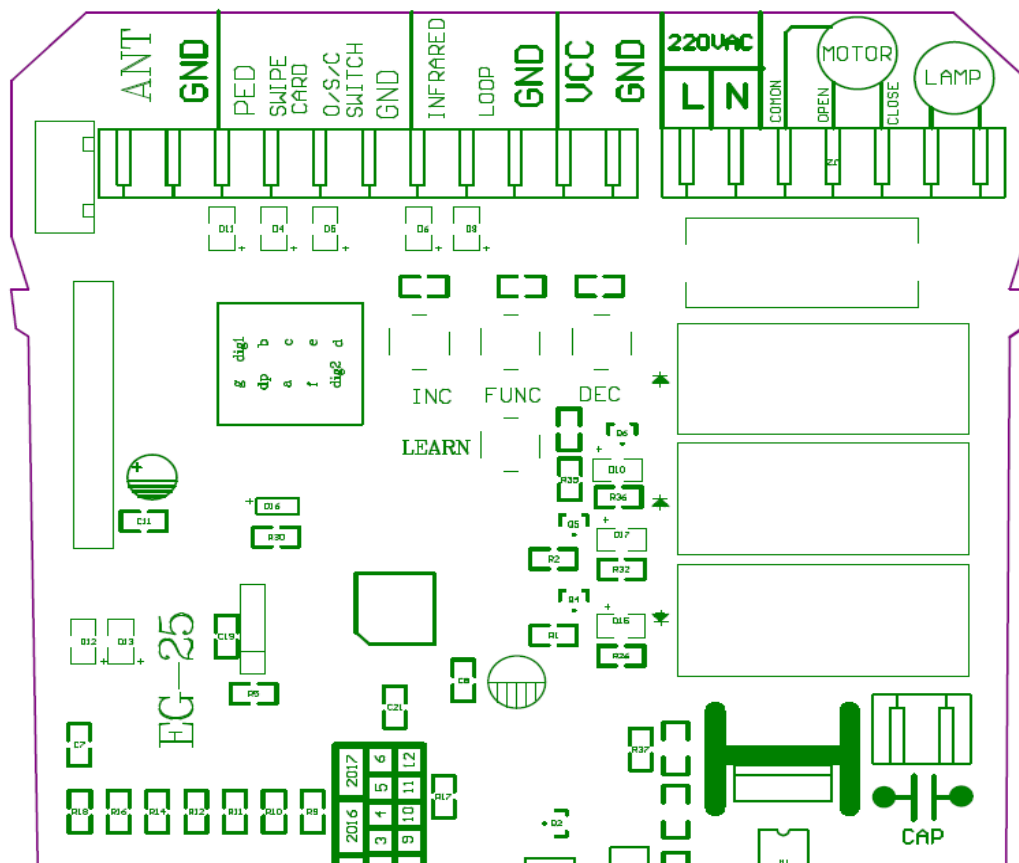
6.EG-25 AC slankiojančių vartų valdymo plokštė

6.1 Funkcija:

1. Maitinimo šaltinis: AC220V
2. Naudojimas: AC slankiojantiems vartams
3. Valdymo pultas: max. 120 vnt.

6.2 Paaiškinimai:

SWIPE CARD	Naudojamas perbraukimo kortelės gnybtui prijungti. Esant vartų uždarymo laikotarpiui, perbraukite kortelę dar kartą ir norint atidaryti, tada, kai vartai bus visiškai atidaryti, perskaičiuokite automatinio uždarymo laiką.
ANT	antenos jungtis
PED	Budėjimo režimas: vartai bus šiek tiek atidaryti, kad galėtų praeiti žmonės. Atidarymo` laikas gali būti koreguojamas
INFRARED1	Naudojamas fotoelementui sujungti. Kai vartai uždaromi ir susidursite su kliūtimi, vartai sustos ir vėl atsidarys
LOOP	prijunkite kilpą. Kai tik viena kilpa dings 2 sekundėms, vartų automatika automatiškai uždarys
START	Vieno mygtuko valdymo vartai: ciklo valdymas „atidaryti – sustabdyti – uždaryti – sustabdyti – atidaryti“
GND	sujungti žemę
VCC	Išėjimo įtampa : 12 V , , naudojama infraraudonųjų spindulių maitinimui
MOTO	Prijunkite variklį
LAMP	Naudojamas prijungiant lempą, kai variklis veikia, lemputė įjungta. AC220V galia



6.3 Testavimo metodas

Testavimo informacija	Testavimo metodas
Variklio atidarymo / uždarymo instrukcija	kai instrukcijų šviesos diodas užsidega žaliai, tai reiškia, kad vartai atidaromi. Jei šviečia raudona LED lemputė, tai reiškia, kad vartai bus uždaryti
Nuotolinis pultelis	Gali būti naudojamas kaip trijų mygtukų valdymas (trys nuotoliniai mygtukai atskirai kontroliuoja atidarymą, uždarymą, sustabdymą ir vieno mygtuko valdymo mygtuką (vieno mygtuko valdymo ciklas atidaryti-sustabdyti-uždaryti-sustabdyti-atidaryti)
Pultelio (kodo) išvalymas	Paspauskite ir laikykite nuspaudę mygtuką 10s (šiuo laikotarpiu instrukcijų šviesos diodas turėtų nedegti), kol užsidegs instrukcijos LED, tai reiškia, kad kodas bus sėkmingai išvalytas.
Pulteliu (kodo) įsirašymas	Paspauskite mygtuką, tada užsidega nurodymų šviesos diodas, tada paspauskite nuotolinio valdymo mygtuką, jei instrukcijų šviesos diodas mirksi keturis kartus, reiškia, kad kodas įrašinėja sėkmingai. o skaitmeniniame ekrane bus rodomas esamas nuotolinis numeris.
START (vieno	Vieno mygtuko valdymo režimas: valdiklis atidarytas, sustabdomas, uždaromas atskirai

mygtuko valdymo budas)	<p>Atidarius vieno valdymo režimą, tik pirmuoju nuotolinio valdymo pulto mygtuku bus galima valdyti ciklą „atidaryti, sustabdyti ir uždaryti“</p> <p>Vieno mygtuko valdymo režimas atidaromas arba uždaromas per skaitmeninį meniu. 0 reiškia išjungti vieno mygtuko valdymo režimą, 1 reikšmė reiškia įjungti režimą</p>
Budėjimo režimas	<p>Budėjimo režimas naudojamas tik atidarius vartus, per nuotolinį ketvirtąjį mygtuką arba skydelio PED mygtuką, norint valdyti atidarytus PED režimo vartus.</p>
Išmani greičio keitimo sistema MOTO	<p>variklis turi didelį greitį, lėtą greitį, lėtą sustojimą. Didelio greičio bėgimo laiką galima sureguliuoti per skaitmeninį ekraną.</p> <p>Reguliuojamas didelio greičio 5–99 s veikimo laikas, gamyklos nustatytas 15 s; Reguliuojamas lėto sustabdymo laikas 0-5 s, gamyklos nustatytas 2 s, 0 reikšmė reiškia, kad lėto sustabdymo funkcija negalioja.</p> <p>Variklio greitaeigis klūčių jutiklis, reguliuojamas 0-20 lygių.</p>
limit and obstacle detect function	<p>Variklis sustos, kai vartai bus visiškai uždaryti.</p> <p>Klūčių aptikimo jautrumą galima koreguoti per skaitmeninio ekrano meniu. Kai vartai atidaromi prie klūties, variklis nustos veikti. Uždarius vartus, variklis vėl pradeda veikti.</p>
Automatinis uždarymas	<p>tik atidarius / uždarius vartus, tada atidarykite automatinio uždarymo funkciją. Automatinio uždarymo laikas reguliuojamas skaitmeniniu ekranu su 0–99 s.</p> <p>Yra trys automatinio uždarymo tipai: 1, įprastas nuotolinis arba vienas mygtukas suaktyvina automatinį uždarymą; 2. automatinis uždarymas perbraukus kortelę; 3. automatinis uždarymas PED režimu. Automatinio uždarymo laiko skai iavimo metu instrukcijų šviesos diodas mirksi kas 1 sekundę, kad primintų</p>
Infraraudonųjų spindulių režimas	<p>Uždarius vartus, suveikia infraraudonųjų spindulių signalas, tada variklis iškart sustos ir vėl atsidarys. Po 2 sekundžių vartai automatiškai užsidarys, o automatinis uždarymo laiko valdymas nebus vykdomas</p>
Kilpos detektoriaus režimas	<p>Jei vartai yra visiškai atviri arba atidaromi, kai kilpos detektorius pajunta, kad pravažiuoja automobilis, palaukia, o po to variklis automatiškai užsidarys. Jei vartai užsidaro ir suaktyviną kilpos signalą, variklis vėl atsidaro ir tada palaukite, kol signalas išnyks dviem sekundėms, tada atlikite automatinį uždarymą.</p>
Lempos išėjimas	<p>Per skaitmeninio ekrano meniu galima valdyti lempas</p>

	<p>darbo režimą (gamyklos rinkinys yra 0)</p> <p>0 režimas: lemputė užgesa tik po 30 s, kai vartai eina į ribinę padėtį. Kitaip lemputė nuolat šviečia.</p> <p>1 režimas: lemputė užsidega, kai važiuoja vartai, ir lemputė užsidega, kai vartai sustos.</p>
Maksimali variklio darbo laiko apsauga	Jei variklis nepertraukiamai veikia ilgiau nei 120 s, variklis nustos veikti, kad būtų apsaugotas.

6.4 Skaitmeninio ekrano meniu nustatymas

PASTABA: tik tada, kai vartai yra uždaryti pilnai, o ne su automatinio uždarymo laiko skaičiavimu, tada galima patekti į meniu, kad nustatytumėte ir atliktumėte kodo sudarymo operaciją.

Pagrindinis darbo metodas: Paspauskite ir palaikykite mygtuką [FUN], kol skaitmeniniame ekrane pasirodys PO. Dabar įvesite meniu nustatymą. Galite padidinti [INC +] [DEC-], norėdami padidinti arba sumažinti serijos numerį ar skaitinę vertę. Gerai sureguliuavę duomenis, paspauskite [FUN], kad duomenys būtų saugomi. Su vienu garsiniu garsu – išsaugojimas sėkmingas. Išsaugojus duomenis, skaitmeninis ekranas tebebus rodomas jūsų ką tik nustatyto meniu numeriu. Jei jums reikia įvesti kitą meniu nustatymą, paspauskite [INC +] arba [DEC-], jei norite pasirinkti ir patvirtinkite mygtuku [FUN], kad įvestumėte meniu numerį, kurį norite nustatyti. Pavyzdžiui, kai išsaugojote P0 vertę ir paspaudėte [FUN], kad ją išsaugotumėte, tada skaitmeniniame ekrane vis tiek būtų rodomas skaičius P0, o jei norite dar labiau pakoreguoti P1, paspauskite vieną [INC +], tada skaitmeninis ekranas rodo P1, vėliau paspauskite [FUN], kad įvestumėte P1 nustatymą. Ir jei jums nereikės įvesti kito meniu nustatymo, norėdami išeiti iš meniu nustatymo, paspauskite mygtuką [LEARN].

<u>Menu</u>			<u>Factory set</u>	<u>Mark on board</u>
<u>P0</u>	<u>Perjunkite ribinę kryptį</u>	<u>0~1</u>	<u>0</u>	<u>Perjunkite variklio ribą.</u>
<u>P1</u>	<u>didelio greičio klaučių aptikimo jautrumas</u>	<u>0~20</u>	<u>10</u>	<u>MHI OVER LOAD</u>
<u>P2</u>	<u>lėto greičio bėgimo laikas</u>	<u>0~5s</u>	<u>2s</u>	<u>0 reiškia netinkamą lėtą greitį. Variklis veikia tik dideliu greičiu</u>
<u>P3</u>	<u>Automatinio uždarymo laikas perbraukus kortelę</u>	<u>0~99s</u>	<u>10s</u>	<u>„CARD-CLOSE“ automatinis uždarymas</u>
<u>P4</u>	<u>Automatinio uždarymo laikas PED režimu</u>	<u>0~99s</u>	<u>10s</u>	
<u>P5</u>	<u>Automatinio uždarymo laikas</u>	<u>0~99s</u>	<u>0 (Invalid)</u>	<u>AUTO CLOSE</u>
<u>P6</u>	<u>PED režimo vartų darbo laikas</u>	<u>0~20s</u>	<u>5s</u>	<u>PED</u>
<u>P7</u>	<u>nuotolinio vieno mygtuko valdymo režimas (klavišas 4)</u>	<u>0~1</u>	<u>0 (Invalid)</u>	<u>ONE KEY</u>
<u>P8</u>	<u>lempos išėjimo</u>	<u>0~1</u>	<u>0 (Invalid)</u>	<u>ALARM</u>

	<u>valdymas</u>			
P9	<u>kilpos režimas</u>	<u>0~1</u>	<u>0 (Auto Close Invalid)</u>	<u>LOOP</u>
PA	<u>Užfiksuota kliūtis</u>	<u>0~1 (0-stop, 1-rebound)</u>	<u>1 (rebound when obstacle sensed)</u>	
PB	<u>didelio greičio nustatymas</u>	<u>10~19</u>	<u>19</u>	<u>Kuo didesnė vertė, tuo greitis didesnis.</u>
PC	<u>lėto greičio nustatymas</u>	<u>0~9</u>	<u>5</u>	<u>Kuo didesnė vertė, tuo greitis didesnis.</u>
PD	<u>Didelio greičio ribojimo sustabdymo atvirkštinis nustatymas</u>	<u>0~1</u>	<u>0</u>	1- <u>uždaryti</u>, 2- <u>atidaryti</u>
PE	<u>Atstatyti</u>	<u>pasirinkite vertę 5 ir patvirtinkite, tada prasidės atstatymas, pasirinkti kitą reikšmę - netinkamą</u>	<u>0</u>	<u>RESET</u>