

## 4. PROGRAMAVIMAS IR NUSTATYMAI

(Lentelė Nr.1)

Modulio nustatymai saugomi konfigūraciniuose „tekstiniuose“ failuose, esančiuose MicroSD kortelėje. MicroSD kortelė turi būti formatuota FAT32 failų sistemoje.

MicroSD atminties kortelėje sudaroma (sudaryta gamintojo) ši failų struktūra (žr. lentelę Nr.1): aplankai (direktorijos) PROGRAM, SET, LOG, modulio konfigūravimo programos DiTeLGSM® paleidžiamasis failas bei identifikacinis failas TXT formatu, žymintis GSM modulio tipą.

Aplanke SET patalpinti modulio nustatymų konfigūraciniai failai, o LOG aplanke - modulis automatiškai kuria įvykių duomenų bazes (jei numatyta)(žr. Priedas Nr.3. Rankinis konfigūravimas). Aplanke PROGRAM saugomi DiTeLGSM programos sukurti failai: instrukcijos, modulio nustatymų atsarginės kopijos, vartotojo telefonų knyga.

**DĖMĖSIO!** 1. Visi konfigūraciniai failai su nustatymais pagal nutylėjimą yra iš anksto sukurti atminties kortelėje aplanke **SET**.  
2. Visi programos failai su nustatymais pagal nutylėjimą yra iš anksto sukurti atminties kortelėje aplanke **PROGRAM**.  
3. Modulio identifikacinis failas „**TXT**“ formatu yra iš anksto sukurtas atminties kortelėje ir atitinka konfigūruojamo modulio tipą.

### 4.1. Konfigūravimas programos pagalba

Siekdami sukonfigūruoti modulio nustatymus įdėkite komplekte esančią MicroSD kortelę į kompiuterio kortelių skaitytuvo lizdą ir iš kortelės paleiskite modulio konfigūravimo programą DiTeLGSM (toliau – programą). Programa sudaryta taip, kad vartotojas nuosekliai, žingsniais ir ne sudėtingai galėtų sukonfigūruoti visus modulio nustatymus, siekiant išnaudoti visas įrenginio galimybes. Kiekviename konfigūravimo žingsnyje atliktų pakeitimų korektiškumą programa patikrins ir įspės, jei suvesti duomenys neatitinka nustatyto formato. Tokiu būdu išvengsite klaidų ir modulis veiks be nesklandumų.

**SVARBU!** 1. Modulio konfigūravimo programa DiTeLGSM® veikia tik Windows aplinkoje.  
2. Tik iš MicroSD kortelės paleista programa tiesiogiai dirba su MicroSD kortelėje esančiais konfigūraciniais failais, kurie bus naudojami valdant modulį.  
3. Konfigūruodami modulio nustatymus ypatingą dėmesį atkreipkite į programoje atsiveriančius pranešimus bei duomenų įvedimo laukus, pažymėtus raudonai.  
4. Raudonai žymimi laukai (įrašai), kuriuose duomenys įrašyti klaidingai, netinkamu formatu ar pertekliniai (nepakankami), todėl modulis jų nuskaitys ir atitinkama modulio funkcija tinkamai neveiks.

Nesant galimybei naudotis DiTeLGSM® programa, pasinaudokite Jūsų kompiuterio (telefono ar planšetės) sistemoje esančiu tekstinių failų redaktoriumi, vadovaudamiesi šios instrukcijos Priede Nr. 3 nustatyta tvarka (žr. Priedas Nr.3. Rankinis konfigūravimas).

Atsivėrusiame programos lange pasirinkite programos kalbą. Programos pradiniame lange taip pat turite galimybę tiesiogiai pasirinkti (sukurti) telefonų adresų knygą, peržiūrėti modulio suveikimų (įvykių) istoriją (jei numatyta), pasitikrinti programos versiją bei peržiūrėti gamintojo kontaktinę informaciją. Pasirinkę konfigūruojamo modulio pavadinimą (modulio tipą programa nustato automatiškai), patenkate į Jūsų modulio konfigūravimo aplinką.

Pradiniame žingsnyje numatytas darbas su modulio nustatymų rezervinėmis kopijomis (gali būti išsaugotos (atkurtos) kompiuteryje), gamykliniais nustatymais bei įrenginio aprašymu (instrukcija). Paspaudę „konfigūruoti“ pateksite į **admin** (žr. lentelę Nr.1) nustatymų konfigūravimo žingsnį, o spausdami „pirmy“ mygtuką, nuosekliai sukursite savo modulio nustatymus. Programos žingsnių pavadinimai atitinką **SET** aplanke esančių konfigūracinių failų (duomenų bazių) pavadinimus (žr. lentelę Nr.1). Žingsnių languose pateikta trumpa informacija apie redaguojamos duomenų bazės duomenys. Kiekviename žingsnyje programa patikrins įrašų formatą ir, esant neleistinam formatui, - apie tai praneš vartotojui. Konfigūravimo pabaigoje patenkate į „Suvestinės“ langą, kuriame galite matyti visus modulio konfigūracinius duomenys (klaidingi duomenys bus pažymėti raudonu šriftu). Paspaudus „išsaugoti“ programa dar kartą patikrins suvestus duomenys ir išsaugos nustatymus. Išsaugant nustatymus, programa automatiškai sukuria nustatymų rezervinę kopiją.

Suklydę atitinkamame žingsnyje turite galimybę atstatyti redaguojamos duomenų bazės nustatymus. Jūs galite praleisti konfigūravimo žingsnius, tačiau praleistų žingsnių duomenys nebus tikrinami. Taip pat galite iš karto pereiti į „Suvestinėje“ esantį rankinį redagavimo režimą (nustatyti „varnelę“ šalia atitinkamo užrašo), tačiau tokiu būdu, Jūs nematysite duomenų bazių aprašymų, o tik duomenys tuo formatu, kuriuo jie saugomi įrenginyje.

**SVARBU!** Konfigūruodami modulį DiTeLGSM programos pagalba galite susidurti su trijų svarbumo lygių programos pranešimais:

**Information** – informaciniai pranešimai dėl duomenų turinčių įtakos modulio valdymui.

**Warning** – įspėjimai dėl klaidingo duomenų formato ar nesuderinamų duomenų – modulis jų nenuskaitys (nuskaitys neteisingai) ir atitinkama modulio funkcija tinkamai neveiks.

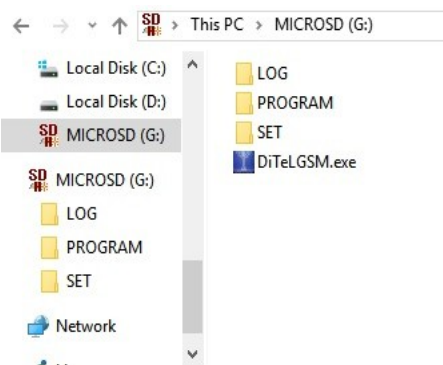
**Error** – kritinės klaidos turinčios įtakos modulio veikimui bei galinčios sugadinti įrenginį. Programa neleis pereiti į kitą žingsnį be klaidos panaikinimo.

Paspaudus „išsaugoti“ programa išsaugos konfigūracinius failus moduliu tinkamu formatu ir praneš apie sėkmingai atliktą operaciją. Modulio konfigūravimas baigtas. Išimkite kortelę iš kompiuterio ir pajunkite modulį (žr. instrukcijos 3 skirsnį).

#### 4.2. Avarinis nustatymų atkūrimas (MicroSD kortelės turinio atstatymas)

Jei MicroSD kortelė ar joje esantys duomenys buvo pažeisti (išsitrynė) arba tapo nenuskaitoma paimkite naują ar suformatuokite senąją MicroSD kortelę FAT32 failų sistemoje. Parsisiųskite iš tinklapio <http://www.digitalas.lt/produktu-kategorija/gsm-valdymas/gsm-valdymo-moduliai/> suarchyvuotą DiTeLGSM programą, išsaugokite savo kompiuteryje bei išarchyvuokite į MicroSD kortelę (išarchyvuota programa turi būti kortelės šaknyje, žr. Pav.2).

Pav.2



Įstatykite MicroSD kortelę į modulį ir įjunkite įrenginį vadovaudamiesi šia instrukcija (žr. instrukcijos 3 skirsnį), modulis, detektuos kortelės klaidą ir automatiškai sukurs modulio identifikacinį failą.

Išjunkite įrenginį, įdėkite MicroSD kortelę į kompiuterio kortelių skaitytuvą ir iš kortelės paleiskite modulio konfigūravimo programą DiTeLGSM.

Pradiniame programos žingsnyje (žr. 4.1.p) atkurkite kompiuteryje išsaugotą modulio konfigūravimo rezervinę kopiją ar, jei rezervinės kopijos neturite, atlikite konfigūravimą vadovaudamiesi šia instrukcija.

**DĖMĖSIO!** Modulio identifikacinį failą „TXT“ formatu modulis sukuria (patikrina) automatiškai pajungus modulį (žr. instrukcijos 3.p.) ir įjungus maitinimo šaltinį.